





## 符合條件即可申請

非競爭型計畫，**最高補助150萬元**，只要符合條件經審查即可補助



## 只需導入不需研發

**只需導入智慧應用**而達到減碳，不需研發、不一定要自行建置



## 減碳擱省錢

由政府提供補助款，讓你不只導入應用，後續可以**節省企業成本**



## 計畫目標

協助**中小型商業服務業**推動**減碳管理**與永續發展，促進企業運用**智慧科技**，透過提升營運效能、預測部署決策、創新經營模式等方式達成減碳目的，開創**低碳營運與商業模式**，加速**產業綠色轉型**

## 補助內容



## 補助對象

中小型商業服務業

## 申請期間

**即日起**  
至**113年11月30日**  
或經費用罄之日止

## 申請方式

一律線上申請  
隨到隨受理

# 誰可以來申請？

## 資格符合

- ✓ 中小型商業服務業，且有實體營業場域或電商平台營業之業者

中小企業指依法辦理公司登記或商業登記，實收資本額在新臺幣1億元以下，或經常僱用員工數未滿200人之事業

- ✓ ■ 依法辦理公司登記、商業登記、有限合夥登記之本國營利事業
- 無上述登記而有稅籍登記之本國營利事業

## 資格不符

- ✗ 不得有陸資投資  
依經濟部商工登記公示資料查詢服務之公告資料，或經濟部投資審議司陸資來台投資名錄認定
- ✗ 不得就已獲獎勵或補助同一事項申請獎勵或補助  
已依「經濟部推動產業及中小企業升級轉型辦法」或其他法規，享有獎勵或補助者，不得就同一事項依本須知申請獎勵或補助
- ✗ 5年內未有因可歸責於提案企業之事由主動放棄補助，或遭終止、解除契約
- ✗ 營業狀況不得為解散、歇業



# 商業服務業有哪些？

本次補助對象包含以下**財政部稅務行業標準分類(第9次修訂)**之中小型商業服務業



G 批發及零售業



H 運輸及倉儲業



I 住宿及餐飲業



J 出版影音及資通訊業



M 專業、科學及技術服務業



N 支援服務業



P 教育業



Q 醫療保健及社會工作服務業



R 藝術、娛樂及休閒服務業



S 其他服務業

依**中小企業認定標準第2條**規定：「本標準所稱中小企業，指依法辦理公司登記或商業登記，實收**資本額**在新臺幣**一億元**以下，或經常僱用**員工數**未滿**二百人**之事業。」

## 步驟 1

請輸入**統一編號**，系統將自動查詢是否符合「商業服務業」資格



**輸入統編**

以財政部稅務行業標準分類  
(第9次修訂)為準

## 步驟 2

符合申請資格之企業應輸入**聯絡電子信箱、聯絡人姓名、密碼**，系統將寄發驗證信到輸入的信箱



計畫聯絡人應為提案企業內部人員

## 步驟 3

至信箱收信，**完成帳號驗證開通**



提醒您，請勿使用Yahoo、Hotmail信箱註冊及驗證  
避免計畫信件未能寄達



# 補助類別及內容

提案類別

## 單一服務應用類

## 整合服務應用類

說明

企業於**本身營運範疇**內，應用智慧科技解決方案打造減碳營運模式、促進減碳永續發展

商業服務價值鏈或體系內**核心企業**，以共同價值擴散方式，**結合服務價值鏈或體系內合作夥伴**共同參與，透過智慧科技優化商業服務業及打造減碳亮點

基本規格

導入**1+**項  
智慧減碳  
應用服務

降低CO<sub>2</sub>e  
**0.5+**噸  
其中減紙效益  
不得逾全案30%

帶動使用者  
或消費者體  
驗應用服務

導入**2+**項  
智慧減碳  
應用服務

降低CO<sub>2</sub>e  
**6+**噸  
其中減紙效益  
不得逾全案30%

帶動使用者  
或消費者體  
驗應用服務

帶動服務  
價值鏈內  
中小企業

補助款項



補助上限每案 **30萬元**



補助上限每案 **150萬元**

補助款項目納入

- 消耗性器材及原材料費
- 設備及軟體使用費
- 設備維護費
- 技術移轉費
- 差旅費
- 市場驗證費
- 人事費僅能編列於自籌款

補助款不得超過  
全案總經費之**50%**

**執行期間**  
核定後**6個月**內

# 可以減哪些碳呢？

若以其他項目達成減碳績效，則須引述政府網站公告作為資料來源

## 節電



每1度電  
可減少0.495公斤CO<sub>2</sub>e

資料來源：經濟部能源局公告111年度電力排碳係數

## 使用環保杯筷



每1人次  
可減少0.11公斤CO<sub>2</sub>e

資料來源：臺中市永續低碳生活網 - 減碳計算參數及公式

## 減少瓶裝水/寶特瓶



每個600cc PET包裝  
可減少0.121公斤CO<sub>2</sub>e

資料來源：環境部 - 碳足跡排放係數

## 省油



每1公升汽油  
可減少2.263公斤CO<sub>2</sub>e

資料來源：行政院環保署溫室氣體排放係數管理表6.0.4版

## 減少紙餐盒



每1個紙餐盒  
可減少0.48公斤CO<sub>2</sub>e

資料來源：嘉義市政府環保局

## 減少臨櫃服務



每人次  
可減少1.41公斤CO<sub>2</sub>e

資料來源：環境部 - 碳足跡排放係數

## 省水



每1度水  
可減少0.156公斤CO<sub>2</sub>e

資料來源：台灣自來水公司每度用水排放CO<sub>2</sub>約當量

## 減少垃圾(廚餘)



每1公斤處理量  
可減少2.06公斤CO<sub>2</sub>e

資料來源：臺中市永續低碳生活網 - 減碳計算參數及公式

## 開立雲端發票



每1張雲端發票  
可減少0.0076公斤CO<sub>2</sub>e

資料來源：財政部電子發票服務整合平台

## 省天然氣



每1度天然氣  
可減少2.63公斤CO<sub>2</sub>e

資料來源：環境部 - 碳足跡排放係數

## 無紙化



每張A4影印紙  
可減少0.0064公斤CO<sub>2</sub>e

資料來源：產品碳足跡資訊網 - Paper Star影印紙

## 開立電子發票



每1張電子發票證明聯  
可減少0.0038公斤CO<sub>2</sub>e

資料來源：財政部電子發票服務整合平台

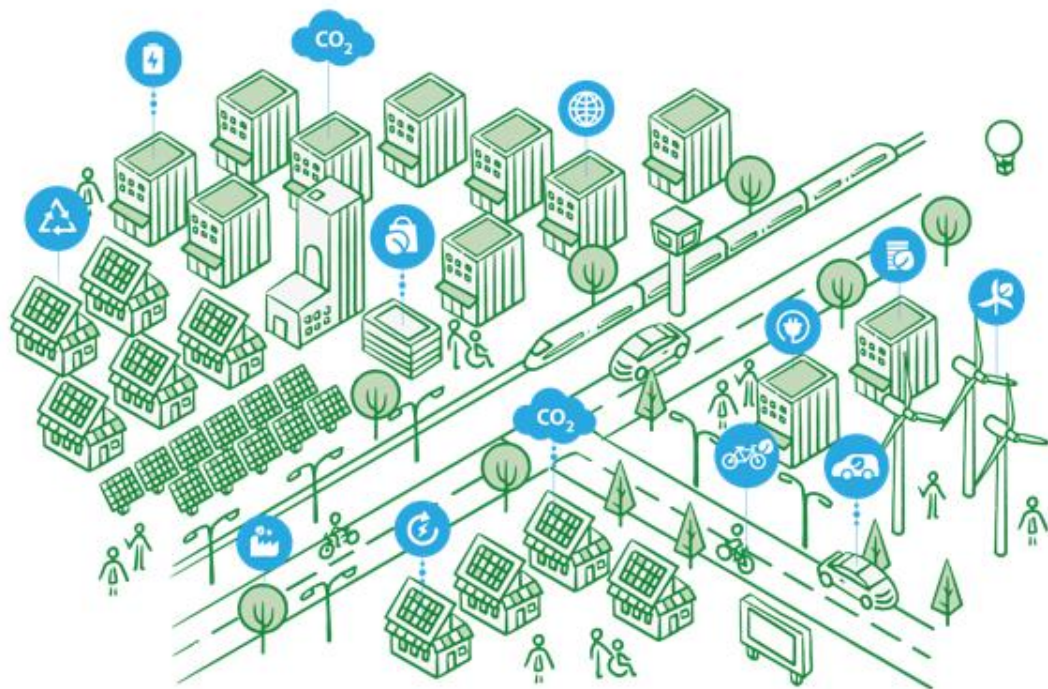




# 店家可以減少的碳排

本表僅供參考，審查委員會依提案廠商之實際內容進行審核

行為	導入前產生之碳排	智慧應用	導入後之改善	減碳成效
庫存 / 食材浪費	因為沒有進行庫存管理，導致過度進貨或是沒有注意保質期，讓庫存品過期丟棄	ERP POS 庫存管理 進銷存系統	導入庫存管理系統後，因精準掌握進貨之數量、時間，而減少過度進貨，以及即期產品之處理而減少庫存丟棄。	減少垃圾 / 食材 (每1公斤處理量可減少2.06公斤CO <sub>2</sub> e)
紙張浪費	1. 顧客來店需要紙本菜單、點菜單等 2. 紙本行銷物如DM、型錄的印製	線上點餐 CRM	1. 導入線上點餐系統，減少紙張的浪費 2. 導入CRM後因數位行銷而減少DM、型錄等印製	減少紙張 (每張A4影印紙可減少0.0064公斤CO <sub>2</sub> e) <b>小提醒：減紙項目之減碳量，不得超過提案總減碳量之30%</b>
運送貨品產生之油耗	各店家分開叫貨，原需要每個店家都送一次而產生過多油耗	原料團購系統	整合商圈店家需求，導入原料團購系統，原來多次運送改成一次運送	減少油耗 (每1公升汽油可減少2.263公斤CO <sub>2</sub> e)
食品過期	麵包 / 食品過期丟棄	惜食平台	導入惜食APP，將即期品上線讓消費者購買，減少過期食品之丟棄	減少食物丟棄 (每1公斤處理量可減少2.06公斤CO <sub>2</sub> e)
電費過高	無特別管理用電情況造成電費過高	EMS能源管理系統	導入EMS透過後台用電的分析及管控，達到節電的成效	節電 (每1度電可減少0.495公斤CO <sub>2</sub> e)
開立紙本發票	開立紙本發票而產生碳排	電子發票	導入電子發票減少紙本發票的開立	每1張雲端發票 (可減少0.0076公斤CO <sub>2</sub> e)
一次性紙杯	使用一次性紙杯	循環杯租借系統	導入循環杯租借系統，減少一次性杯子使用	減少環保杯筷 (每1人次可減少0.11公斤CO <sub>2</sub> e)



# 計畫申請方式 及操作說明

## 補助全面線上申請

網址 [gogreen.org.tw](http://gogreen.org.tw)



進入補助申請網站後，請點選「**申請補助**」鍵  
開始申請商業服務業智慧減碳補助



## 商業服務業智慧減碳補助計畫

受理申請期間自113年1月1日起至113年11月30日或經費用罄之日止

### 單一服務應用類

1. 導入至少 (含) 1 項智慧減碳應用服務。
2. 須帶動使用者或消費者體驗應用服務。
3. 降低碳排放量至少 (含) 0.5 噸。

### 整合服務應用類

1. 導入至少 (含) 2 項智慧減碳應用服務。
2. 須帶動服務價值鏈內之中小企業共同參與。
3. 須帶動使用者或消費者體驗應用服務
4. 降低碳排放量至少 (含) 6 噸。

開始申請 >

選一個

開始申請 >

### 步驟 1

請輸入**統一編號**，系統將自動查詢是否符合「商業服務業」資格

開始申請

統一編號

輸入統編

以財政部稅務行業標準分類  
(第9次修訂)為準

### 步驟 2

符合申請資格之企業應輸入**聯絡電子信箱、聯絡人姓名、密碼**，系統將寄發驗證信到輸入的信箱

填寫資料

姓名	●小號先生
*聯絡人信箱 請輸入會員 E-mail(必填)	請輸入會員 E-mail
*密碼設定 請設定密碼(必填)	請輸入 4 碼以上英文字
*密碼確認	請再輸入一次密碼以確認密碼
*統一編號	系統自動帶入

確認

計畫聯絡人應為提案企業內部人員

### 步驟 3

至信箱收信，**完成帳號驗證開通**

申請條款 填寫資料 帳號開通 註冊完成

您您好，恭喜您申請成功！  
我們已寄發一封「申請認證信」，至您註冊填寫的 lsmo@mail.tca.org.tw 信箱內！  
請您於 7 日內開啟信件，點選連結，完成「申請認證作業」，  
以確保您大綱和皆可正確使用，以維護您的權益！

提醒您，請勿使用 Yahoo、Hotmail 信箱註冊及驗證  
避免計畫信件未能寄達

輸入統編後如可以申請代表符合本次申請資格

## 步驟 1

請輸入**統一編號**，系統將自動查詢是否符合「商業服務業」資格



**輸入統編**

以財政部稅務行業標準分類  
(第9次修訂)為準

## 步驟 2

符合申請資格之企業應輸入**聯絡電子信箱、聯絡人姓名、密碼**，系統將寄發驗證信到輸入的信箱



計畫聯絡人應為提案企業內部人員

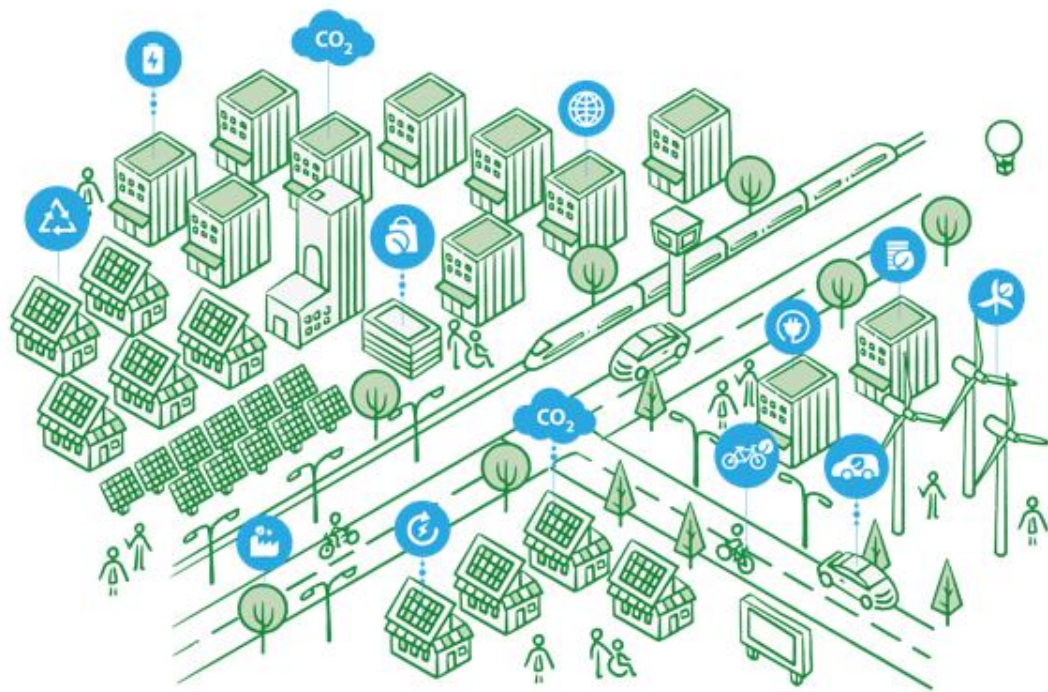
## 步驟 3

至信箱收信，**完成帳號驗證開通**



提醒您，請勿使用Yahoo、Hotmail信箱註冊及驗證  
避免計畫信件未能寄達





## 計畫書撰寫說明

請注意：

本範本僅供參考，請勿照抄，內容重覆性過高將無法通過審查，另請勿用於其他與本計畫無關之任何形式應用。

# 計畫書撰寫說明

- 一 請依計畫書格式之目錄架構撰寫計畫書，勿刪除任一項目，但得依實際需要自行增加目錄項目，遇有免填之項目請以「**無**」註明。因填寫不全或不實導致無法通過審議者，提案企業不得異議
- 二 請以A4規格直式橫書（由左至右），並編目錄、表目錄、圖目錄、頁碼
- 三 表格長度或欄位如不敷使用時，請自行調整
- 四 表編號請於表格上方註明，並加上說明；圖編號請於圖下方註明，並加上說明
- 五 各項市場調查資料應註明資料來源及資料日期
- 六 各項資料應注意前後一致，按實編列或填註
- 七 金額請以**新臺幣元**為單位，小數點以下四捨五入計算
- 八 計畫書本文內容以**不超過10頁為原則**（不含封面、封底、目錄、附件）
- 九 **計畫書內欄位除註明可不用填寫者外，請務必填寫不得空白**
- 十 **本計畫書格式為固定格式，請勿修改**



## 壹、基本資料

### 一、提案企業資料

### 二、提案計畫綱要

## 貳、計畫構想

### 一、企業面臨問題或待精進/成長之面向

### 二、智慧減碳服務應用情境與模式說明

### 三、核心企業帶動企業說明

### 四、服務擴散及維運做法

### 五、計畫團隊組成與分工說明

## 參、執行時程

### 一、預定進度

### 二、預定查核點

## 肆、預期效益

### 一、關鍵績效指標

### 二、自訂績效指標

### 三、其他效益

## 伍、經費需求

### 經費預算表

**小提示** 員工人數、營業額應依資格證明文件填寫

企業名稱	○○○○公司	核准設立日期	○年○月○日
統一編號	○○○○	員工人數	○人
企業電話	(○)○○○○	企業傳真	(○)○○○○
企業聯絡地址	○○○○○○		
企業網址	○○○○○○		
企業負責人	姓名：○○○	職稱：○○○	性別：○
是否為新創	<input type="checkbox"/> 是 <input type="checkbox"/> 否		
企業簡介	填寫重點包含企業成立時間、營運目標、現況、曾獲殊榮及認證等，限200字以內，如同時有實體店面及電商平台通路請分別註明		
主要營業項目	○○	產業領域別	請依所屬財政部稅務行業標準分類填寫
前一年度營業額	○元		

## 壹、基本資料

- 一、提案企業資料
- 二、提案計畫綱要

## 貳、計畫構想

- 一、企業面臨問題或待精進/成長之面向
- 二、智慧減碳服務應用情境與模式說明
- 三、核心企業帶動企業說明
- 四、服務擴散及維運做法
- 五、計畫團隊組成與分工說明

## 參、執行時程

- 一、預定進度
- 二、預定查核點

## 肆、預期效益

- 一、關鍵績效指標
- 二、自訂績效指標
- 三、其他效益

## 伍、經費需求

- 經費預算表

**小提示** 計畫期間一律**6個月**

計畫名稱	○○○○○				
計畫期間	自 113 年__月__日至 113 年__月__日 (共6個月)				
計畫經費 (新臺幣/元)	總經費		補助款		自籌款
計畫內容摘要	透過建置進銷存系統，減少庫存品(或食材)之浪費，進而減少碳排放量。				
合作單位	包含資服業者、顧問公司等非屬提案企業但與本計畫相關單位				
計畫主持人	姓名		部門		職稱
	電話		分機		手機
	e-mail				
計畫聯絡人	姓名		部門		職稱
	電話		分機		手機
	e-mail				

**小提示** 計畫主持人及計畫聯絡人**限由提案企業成員擔任**



# 企業面臨問題或待精進/成長之面向

## 壹、基本資料

- 一、提案企業資料
- 二、提案計畫綱要

## 貳、計畫構想

- 一、**企業面臨問題或待精進/成長之面向**
- 二、智慧減碳服務  
應用情境與模式說明
- 三、核心企業帶動企業說明
- 四、服務擴散及維運做法
- 五、計畫團隊組成與分工說明

## 參、執行時程

- 一、預定進度
- 二、預定查核點

## 肆、預期效益

- 一、關鍵績效指標
- 二、自訂績效指標
- 三、其他效益

## 伍、經費需求

- 經費預算表

**小提示** 說明企業因面臨何種問題，而有導入智慧減碳應用的方案動機

企業面臨問題	<b>庫存(食材)成本高昂</b>
	<ul style="list-style-type: none"> <li>(一) 以往透過經驗叫貨，難以精確預估需求數量，無法降低採購數量。</li> <li>(二) 備貨過多的同時也會造成庫存(食材)浪費。</li> </ul>
待精進/成長之面向	<b>導入進銷存系統</b>
	<ul style="list-style-type: none"> <li>(一) 後台統計訂購資訊及報廢數量，並依據後台的數據預測，向上游供應商訂貨。</li> <li>(二) 依據庫存量及歷史訂單分析預測需求量，提供採購量建議，能<b>減少庫存(食材)浪費</b>。</li> </ul>

**小提示** 導入智慧應用可解決碳排放增加的問題

## 壹、基本資料

- 一、提案企業資料
- 二、提案計畫綱要

## 貳、計畫構想

- 一、企業面臨問題或待精進/成長之面向
- 二、智慧減碳服務應用情境與模式說明
- 三、核心企業帶動企業說明
- 四、服務擴散及維運做法
- 五、計畫團隊組成與分工說明

## 參、執行時程

- 一、預定進度
- 二、預定查核點

## 肆、預期效益

- 一、關鍵績效指標
- 二、自訂績效指標
- 三、其他效益

## 伍、經費需求

經費預算表

## (一)計畫導入前後服務情境 ( AS-IS & TO-BE )



### 小提示

以**流程圖**方式說明本計畫**導入前**之應用情境並**輔以文字說明**服務內容

## 壹、基本資料

- 一、提案企業資料
- 二、提案計畫綱要

## 貳、計畫構想

- 一、企業面臨問題或待精進/成長之面向
- 二、智慧減碳服務應用情境與模式說明
- 三、核心企業帶動企業說明
- 四、服務擴散及維運做法
- 五、計畫團隊組成與分工說明

## 參、執行時程

- 一、預定進度
- 二、預定查核點

## 肆、預期效益

- 一、關鍵績效指標
- 二、自訂績效指標
- 三、其他效益

## 伍、經費需求

經費預算表

## (二)智慧應用方案說明

智慧應用方案項目名稱	功能說明	預計應用之減碳項目	執行方式(自建/委外)
進銷存系統	1. 庫存數量掌握 2. 商品進貨與到期時間 3. 依據庫存量及歷史訂單分析預測需求量，提供採購量建議	垃圾(庫存)	委外

## 壹、基本資料

- 一、提案企業資料
- 二、提案計畫綱要

## 貳、計畫構想

- 一、企業面臨問題或待精進/成長之面向
- 二、智慧減碳服務應用情境與模式說明
- 三、核心企業帶動企業說明
- 四、服務擴散及維運做法
- 五、計畫團隊組成與分工說明

## 參、執行時程

- 一、預定進度
- 二、預定查核點

## 肆、預期效益

- 一、關鍵績效指標
- 二、自訂績效指標
- 三、其他效益

## 伍、經費需求

- 經費預算表

## 小提示

服務擴散指的是**將智慧應用服務進行擴散之方式**，例如讓智慧應用擴散至更多不同的應用對象，或讓應用對象有更多不同的智慧應用等

## 服務擴散

- 一、建置進銷存系統的企業，透過服務擴散建置電子支付、客戶關係管理等其他智慧應用。

## 服務維運

- 一、新進人員教育訓練增加智慧應用服務操作課程。
- 二、借助智慧應用服務所帶來之業績成長，支應系統升級費、使用費、教育訓練講師費等。

## 小提示

服務維運指的是**智慧應用於補助計畫期間結束後之維運做法**，例如常態性教育訓練或編列預算支應相關費用等



# 計畫團隊組成與分工說明

## 壹、基本資料

- 一、提案企業資料
- 二、提案計畫綱要

## 貳、計畫構想

- 一、企業面臨問題或待精進/成長之面向
- 二、智慧減碳服務應用情境與模式說明
- 三、核心企業帶動企業說明
- 四、服務擴散及維運做法

## 五、計畫團隊組成與分工說明

## 參、執行時程

- 一、預定進度
- 二、預定查核點

## 肆、預期效益

- 一、關鍵績效指標
- 二、自訂績效指標
- 三、其他效益

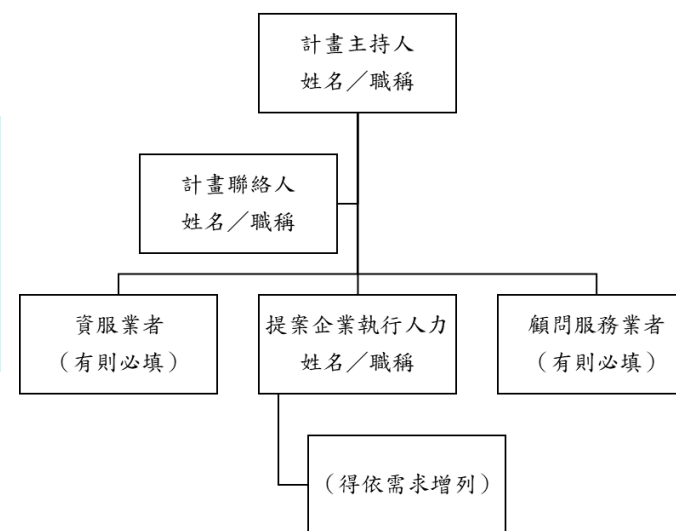
## 伍、經費需求

經費預算表

## (一)計畫團隊架構

### 小提示

如有委外合作項目(含資服業者、顧問服務單位等)，請說明合作單位、專案負責人員、合作內容及分工



## (二)團隊成員分工說明

### 小提示

1. 如為提案企業人員須另行註明職稱及投入人月
2. 非提案企業(如合作商、資服商、被帶動廠商)不得列投入人月
3. 提案企業人力含計畫主持人與聯絡人，計畫聯絡人投入人月不得為0

企業名稱或姓名	本計畫擔任職務	主要工作項目	職稱/投入人月
提案企業/○○○	計畫主持人	計畫運籌	總經理/1
提案企業/○○○	計畫聯絡人	計畫聯絡	特助/2
提案企業/○○○	行銷推廣	行銷方案推廣	專員/2
解決方案業者A	委外資服業者	進銷存	—

# 預定進度

## 壹、基本資料

- 一、提案企業資料
- 二、提案計畫綱要

## 貳、計畫構想

- 一、企業面臨問題或待精進/成長之面向
- 二、智慧減碳服務應用情境與模式說明
- 三、核心企業帶動企業說明
- 四、服務擴散及維運做法
- 五、計畫團隊組成與分工說明

## 參、執行時程

- 一、預定進度
- 二、預定查核點

## 肆、預期效益

- 一、關鍵績效指標
- 二、自訂績效指標
- 三、其他效益

## 伍、經費需求

- 經費預算表

執行年度	113年度					
工作項目	1月	2月	3月	4月	5月	6月
進銷存系統						
1.系統建置	█					
2.上線應用		█				

## 小提示

- 甘特圖的執行期皆為6個月
- 工作項目僅需列出導入之智慧應用方案，非屬智慧應用方案請勿列出（如宣傳、推廣等）

# 預定查核點

## 壹、基本資料

- 一、提案企業資料
- 二、提案計畫綱要

## 貳、計畫構想

- 一、企業面臨問題或待精進/成長之面向
- 二、智慧減碳服務應用情境與模式說明
- 三、核心企業帶動企業說明
- 四、服務擴散及維運做法
- 五、計畫團隊組成與分工說明

## 參、執行時程

- 一、預定進度
- 二、預定查核點

## 肆、預期效益

- 一、關鍵績效指標
- 二、自訂績效指標
- 三、其他效益

## 伍、經費需求

- 經費預算表

1. 期中查核點：○年○月○日（簽約日起後3個月），預計成果達成率30%，累計達成率30%
2. 期末查核點：○年○月○日（執行日期最後一日），預計成果達成率70%，累計達成率100%

工作項目	全程預計完成數	期中查核點 (累計完成)	期末查核點 (累計完成)	占比(%)	查核資料
導入智慧應用	1項	1項	1項	20%	系統建置完成驗收單
減少碳排放量	0.52噸	0.16噸	0.52噸	40%	透過智慧應用實際達成之減碳項目證明 (例如減少庫存浪費或食材浪費之佐證)
帶動體驗人次	300人次	90人次	300人次	20%	有使用智慧應用的人數佐證 (ERP使用人數報表)
總計				100%	

## 小提示

- 期中查核點原則為簽約日起後3個月，減碳效益需達30%
- 導入智慧應用完成後，系統查核資料須檢附系統建置完成驗收單
- 應用服務方案之**關鍵績效指標** ( KPI ) 達成相關證明與帶動紀錄 ( System Log ) ，須由系統產出，若無法由系統產出，請提供可驗證之證明文件
- 各項目占比最後累加須為100%

## 壹、基本資料

- 一、提案企業資料
- 二、提案計畫綱要

## 貳、計畫構想

- 一、企業面臨問題或待精進/成長之面向
- 二、智慧減碳服務應用情境與模式說明
- 三、核心企業帶動企業說明
- 四、服務擴散及維運做法
- 五、計畫團隊組成與分工說明

## 參、執行時程

- 一、預定進度
- 二、預定查核點

## 肆、預期效益

- 一、關鍵績效指標
- 二、自訂績效指標
- 三、其他效益

## 伍、經費需求

經費預算表

## (一)執行成效

關鍵績效指標	預期達成目標	指標內涵釋義
帶動體驗人次 (單位：人次)	300	1. 定義：(智慧應用於上線應用期間的使用人數) 進銷存系統於113年2月~6月之使用人數 2. 計算公式：113年2月~6月使用筆數達500筆 3. 驗證方式：入案後依計畫規範辦理
降低碳排放量 (單位：公噸)	0.62	1. 定義：(智慧減碳應用於上線應用期間所降低的碳排放量) (1) 垃圾(庫存品)：因導入進銷存系統減少之庫存浪費 2. 計算公式：(各減碳項目輔導前後差異×碳排係數後加總) (1) 垃圾(庫存品)： 輔導前後庫存品報廢量差異為0.25公噸，以每減少1公噸垃圾可降低2.06公噸CO <sub>2</sub> e計算，共可減少0.52公噸CO <sub>2</sub> e → 0.25×2.06=0.52公噸CO <sub>2</sub> e 輔導驗證方式：入案後依計畫規範辦理

### 小提示

減碳項目須對應提案之智慧減碳應用服務模式，本表減碳項目須為可衡量、可達成、可驗證

## 壹、基本資料

- 一、提案企業資料
- 二、提案計畫綱要

## 貳、計畫構想

- 一、企業面臨問題或待精進/成長之面向
- 二、智慧減碳服務應用情境與模式說明
- 三、核心企業帶動企業說明
- 四、服務擴散及維運做法
- 五、計畫團隊組成與分工說明

## 參、執行時程

- 一、預定進度
- 二、預定查核點

## 肆、預期效益

- 一、關鍵績效指標
- 二、自訂績效指標
- 三、其他效益

## 伍、經費需求

經費預算表

## (二)減碳項目

減碳項目	輔導前	輔導後	輔導前後差異	減碳項目與碳排放量之關係
垃圾 (庫存浪費)	0.5公噸	0.25公噸	0.25公噸	<ol style="list-style-type: none"> <li>1. 導入前狀況說明及計算公式： 每月平均報廢過期產品（庫存品、食材）100公斤（每月秤重統計），以上線應用期間5個月計算，共報廢0.5公噸庫存物</li> <li>2. 導入後狀況說明及計算公式： 每家企業每月平均報廢庫存品50公斤（每月秤重計算）以上線應用期間5個月計算，共報廢0.25公噸庫存</li> <li>3. 碳排係數：減少廚餘處理量1公噸可減少2.06公噸CO<sub>2</sub>e</li> <li>4. 係數依據：臺中市永續低碳生活網</li> <li>5. 減碳項目之驗證方式：入案後依計畫規範辦理</li> </ol>

### 小提示

- 每一減碳內容須獨立計算。提案企業就擬執行之減碳項目，於提案時須列明提案前之量化數字（不得為0）
- 「輔導前」指計畫開始執行前之實際狀況，「輔導後」指計畫執行後之目標值
- 提案企業減碳項目如包含減紙項目，減紙項目之減碳量不得超過提案總減碳量之30%
- 非屬本計畫補助項目（購置節能硬體、節能設備等），及非透過智慧減碳應用方案達成之減碳量，無法列入減碳效益計算



## 壹、基本資料

- 一、提案企業資料
- 二、提案計畫綱要

## 貳、計畫構想

- 一、企業面臨問題或待精進/成長之面向
- 二、智慧減碳服務應用情境與模式說明
- 三、核心企業帶動企業說明
- 四、服務擴散及維運做法
- 五、計畫團隊組成與分工說明

## 參、執行時程

- 一、預定進度
- 二、預定查核點

## 肆、預期效益

- 一、關鍵績效指標
- 二、自訂績效指標
- 三、其他效益

## 伍、經費需求

經費預算表

## 二、自訂績效指標

績效指標	輔導前	輔導後	指標內涵釋義

### 小提示

參考項目如後續可帶動投入家數、就業人數、營收成長、成本降低、服務滿意度

## 三、其他效益

### 小提示

若有其他效益，請填寫。例：提供民眾之優惠或措施

# 經費預算表

金額單位：元

## 壹、基本資料

- 一、提案企業資料
- 二、提案計畫綱要

## 貳、計畫構想

- 一、企業面臨問題或待精進/成長之面向
- 二、智慧減碳服務應用情境與模式說明
- 三、核心企業帶動企業說明
- 四、服務擴散及維運做法
- 五、計畫團隊組成與分工說明

## 參、執行時程

- 一、預定進度
- 二、預定查核點

## 肆、預期效益

- 一、關鍵績效指標
- 二、自訂績效指標
- 三、其他效益

## 伍、經費需求

### 經費預算表

會計科目	計畫總經費			各科目佔總經費之比例
	補助款	自籌款	合計	
1. 人事費		150,000	150,000	25%
2. 消耗性器材及原材料費	0	0	0	0%
3. 設備及軟體使用費	0	0	0	0%
4. 設備維護費	0	0	0	0%
5. 技術移轉費	(1) 技術或智慧財產權購買費	0	0	
	(2) 委託研究費	150,000	0	150,000
	(3) 委託勞務費	0	150,000	150,000
小計	150,000	150,000	300,000	50%
6. 差旅費	30,000	0	30,000	5%
7. 市場驗證費	120,000	0	120,000	20%
合計	300,000	300,000	600,000	
百分比	50%	50%	100%	

## 小提示

- 補助款編列須要至少2個1級會計科目（最左側深色列），但不必每個科目都編列
- 補助款及自籌款之憑證皆以「未稅」認列；各欄位皆須填寫，無編列則填「0」
- 整合類提案必須由核心企業進行經費核銷，不得為帶動企業
- 有關經費編列，請參照申請須知「附件5、補助項目之會計科目、編列原則及查核要點」

## 農業產銷

### 宏展農場

#### 導入智慧減碳系統 讓每個人都愛上苦瓜

WHOLESALE AND RETAIL TRADE 批發及零售

導入智慧減碳系統 (1)	2
1. 智慧減碳系統 (1)	2
2. 智慧減碳系統 (1)	5
3. 智慧減碳系統 (1)	500
4. 智慧減碳系統 (1)	500

H.Z. FARM

宏展農場位於彰化縣，以生產苦瓜為主要產品。為了提升生產效率及降低碳足跡，宏展農場於2023年導入智慧減碳系統。該系統透過智慧化設備，如智慧化溫室、智慧化灌溉系統等，有效降低能源消耗及減少碳排放。此外，宏展農場亦透過智慧化設備，提升產品品質及生產效率。宏展農場表示，將繼續致力於智慧化生產，為消費者提供更高品質、更環保的苦瓜產品。

## 小型餐飲

### 隨禮客家小館

#### 用智慧化系統 打造新競爭力

ACCOMMODATION AND FOOD SERVICE ACTIVITIES 住宿及餐飲

導入智慧化系統 (1)	3
1. 智慧化系統 (1)	3
2. 智慧化系統 (1)	9
3. 智慧化系統 (1)	3,000
4. 智慧化系統 (1)	2

隨禮客家小館位於彰化縣，經營客家菜餚。為了提升經營效率及降低碳足跡，隨禮客家小館於2023年導入智慧化系統。該系統透過智慧化設備，如智慧化廚房設備、智慧化點餐系統等，有效降低能源消耗及減少碳排放。此外，隨禮客家小館亦透過智慧化設備，提升顧客用餐體驗及經營效率。隨禮客家小館表示，將繼續致力於智慧化經營，為顧客提供更高品質、更環保的客家菜餚。

## 連鎖餐飲

### 森邦(拉亞漢堡)

#### 智慧系統 讓吃早餐也能 節能減碳

WHOLESALE AND RETAIL TRADE 批發及零售

導入智慧減碳系統 (1)	2
1. 智慧減碳系統 (1)	2
2. 智慧減碳系統 (1)	140,000
3. 智慧減碳系統 (1)	517

SUN SPARK GROUP

森邦(拉亞漢堡)位於彰化縣，經營漢堡及早餐。為了提升經營效率及降低碳足跡，森邦(拉亞漢堡)於2023年導入智慧系統。該系統透過智慧化設備，如智慧化廚房設備、智慧化點餐系統等，有效降低能源消耗及減少碳排放。此外，森邦(拉亞漢堡)亦透過智慧化設備，提升顧客用餐體驗及經營效率。森邦(拉亞漢堡)表示，將繼續致力於智慧化經營，為顧客提供更高品質、更環保的漢堡及早餐。

## 批發運輸

### 菜霸子

#### 讓蔬果零售 走向低碳新經濟模式

WHOLESALE AND RETAIL TRADE 批發及零售

導入智慧減碳系統 (1)	2
1. 智慧減碳系統 (1)	5
2. 智慧減碳系統 (1)	20,000
3. 智慧減碳系統 (1)	15
4. 智慧減碳系統 (1)	10
5. 智慧減碳系統 (1)	35

VEGE KING

菜霸子位於彰化縣，經營蔬果批發及零售。為了提升經營效率及降低碳足跡，菜霸子於2023年導入智慧減碳系統。該系統透過智慧化設備，如智慧化溫室、智慧化灌溉系統等，有效降低能源消耗及減少碳排放。此外，菜霸子亦透過智慧化設備，提升產品品質及生產效率。菜霸子表示，將繼續致力於智慧化生產，為消費者提供更高品質、更環保的蔬果產品。

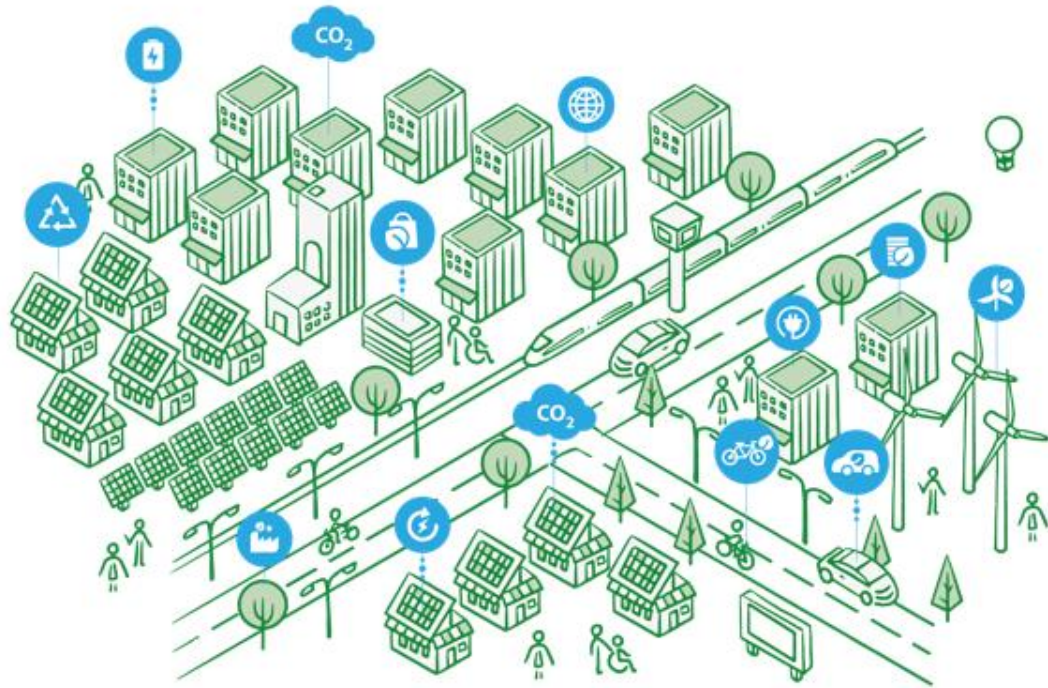
# 成功案例參考

20個各行各業的成功案例，助您深入了解如何推動智慧減碳

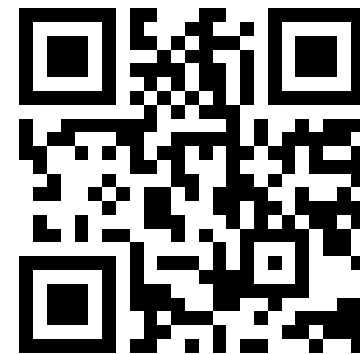
線上搜尋：  
尋找碳集郎-商業服務業智慧減碳行動方案

網址：  
<https://reurl.cc/GjZyEZ>





# 商業服務業 智慧減碳補助計畫



服務窗口專線電話

02-23584539

02-23584537

# 附件2、補助項目之會計科目、編列原則及查核要點

會計科目	編列原則及應注意事項
1. 人事費	1. 政府補助款不得編列人事費 2. 自籌款部分，支付正式人員之薪資及人月編列，計畫所需之人月數須依不同職級人員月薪計算 3. 待聘人員不得超過總計畫人數之30%
2. 消耗性器材及原材料費	1. 不得編列辦公室所需之「事務性耗材」 2. 應依企業內部授權規定並經其主管核准
3. 設備及軟體使用費	專為執行本計畫所必須之機、儀器設備或軟體使用費，其計算方式以設備購置成本及使用期間估算，而不以租金方式估算
4. 設備維護費	1. 按期支付之維護費或實際支付之修繕費用，保固期間內設備不得編列維護費 2. 若自行維修設備，編列維護費不得超過該設備購入成本之5%
5. 技術移轉費 1) 技術或智慧財產權購買費 2) 委託研究費 3) 委託勞務費	1. 技術移轉費總額不得超過計畫補助款之50% 2. 技術或智慧財產權購買費不得超過計畫補助款之30%，係指為購入智慧財產權、Know how授權金或權利金，其編列應述明提供者、委外單位名稱、經費、時間，並須提供合約 3. 委託研究費係指為計畫所需之委外研究或設計等之工作 4. 委託勞務費係指為計畫所需之顧問或驗證等工作 5. 委託研究費或勞務費單一對象之費用達10萬元以上須簽訂契約，未達10萬應簽訂合作意向書
6. 差旅費	1. 國內差旅費編列不得超過計畫補助款之10%，僅限計畫人員因本計畫所需支出之國內差旅費 2. 國外出差旅費須以自籌款支應，政府補助款不得編列
7. 市場驗證費	1. 僅限於計畫應用服務之市場驗證支出，不得超過計畫補助款之50% 2. 市場驗證支出包含下列各項： <ol style="list-style-type: none"> <li>(1) 商品/服務驗證之上架與租賃費，不得超過計畫補助款之10%</li> <li>(2) 國內廣宣活動之場地租借、設計、裝潢、餐飲、演講或設備租用費用</li> <li>(3) 計畫應用服務成果廣告宣傳支出。(如：網路性質廣告、宣傳海報傳單等)</li> <li>(4) 贈品需印有贈品不得銷售字樣，惟上限不得逾本科目10%，且單份不得逾新臺幣300元</li> <li>(5) 活動臨時聘用人力費用，時薪不得低於政府公告最低時薪標準，且不得超過本經費科目10%</li> </ol>